

# Net.InOne™ Web-Portal und Networking

## 1. Was ist Net.InOne™ ?

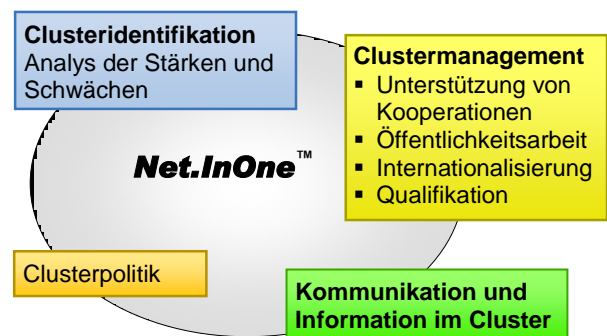
**Net.InOne™** ist ein Framework zur Erstellung individueller Web-Portale, mit der Besonderheit, Beziehungen und Netzwerke von Unternehmen darzustellen und das Kooperationsmanagement zu unterstützen.

Die Basis bildet ein leistungsfähiges Content Management System (CMS) auf dem stets aktuellen Stand der Technik, mit dem alle Aufgaben, die bei der Gestaltung von moderner Web-Portale anfallen, effizient und benutzerfreundlich bewältigt werden können.

Der Schwerpunkt von *Net.InOne™* ist aber die Abbildung von Unternehmens-Beziehungen und -Netzwerken. Hierfür hat XWS eine Reihe spezieller Module entwickelt, die das Basis-CMS erweitern.

### Net.InOne™ ...

- ... identifiziert Cluster in einer Region.
- ... macht Netzwerke zwischen Produktion, Dienstleistung und Forschung in einer Region sichtbar.
- ... ist ein webbasiertes Instrument zur Informationsverarbeitung und -vermittlung.
- ... bietet cluster-relevante firmenspezifische Informationen mit umfassenden Suchfunktionen an.



**Net.InOne™** ist somit ein mehrschichtiges, webbasiertes Informationssystem, das beliebig viele Cluster regionalspezifisch sichtbar macht und die detaillierten Informationen über die einzelnen Akteure und ihre Beziehungen untereinander in einer gemeinsamen Datenbank hält.

Unter einem Cluster versteht man ein spezialisiertes Netzwerk von Unternehmen und Institutionen, die in einem regionalen Kontext in einem besonderen Tätigkeitsfeld oder einer bestimmten Technologie zusammenarbeiten. Sie sind in der Regel branchenübergreifend angelegt und orientieren sich an ökonomisch relevanten Zusammenhängen in einem überschaubaren Wirtschaftsraum. Cluster werden als Kristallisationskerne von Innovationen und zukünftigem Wachstum gesehen.

*Net.InOne™* macht die Cluster eines Wirtschaftsraums sichtbar und zeigt die unterschiedlichen Wirtschaftsbeziehungen in einem Unternehmenssektor, zwischen Unternehmen, Forschungseinrichtungen und Institutionen. Es ist eine Plattform, auf der Unternehmen einerseits gezielt ihre speziellen Kompetenzen und Produkte präsentieren, sich aber andererseits auch selbst über mögliche Partner informieren können. Daneben ist es ein effektvolles Mittel des Standortmarketings für die regionale Wirtschaftsförderung.

## 2. Nutzen

Net.*InOne*<sup>™</sup> steigert die Transparenz eines Wirtschaftsraumes und stiftet unterschiedlichen Nutzern Mehrwerte.

### **Unternehmen und Institutionen**

Firmen und Einrichtungen sind mit detaillierten Angaben in Net.*InOne*<sup>™</sup> erfasst und werden auf dieser clusterrelevanten Informationsbasis unterschiedlichen Clustern zugeordnet. Diese Unternehmen und Organisationen können in Net.*InOne*<sup>™</sup> als etablierte Clustermitglieder identifiziert werden. Von Interesse kann dies sein für andere Cluster-Mitglieder, die

- Zulieferer oder Kunden suchen,
- Kooperations- und Entwicklungspartner suchen
- clusterspezifische Subdienstleister suchen.

Die eingetragenen Unternehmen selbst können sich mit ihren besonderen Kompetenzen, Produkten und Spezialisierungen aussagekräftig als Teil einer Wertschöpfungskette präsentieren.

### **Institutionen und Behörden**

Zahlreiche politische Maßnahmen haben die Förderung der Wirtschaft zum Ziel, wobei regionale Cluster als wichtige Triebfedern für ökonomisches Wachstum identifiziert sind. In aller Regel greifen Cluster vorhandenes Potenzial am Standort auf und unterscheiden sich stark hinsichtlich ihrer individuellen Strukturen. Entsprechend unterschiedlich sind die Anforderungen an die Möglichkeiten der Clusterförderung, die auch politische Initiativen umfassen.

### **Clustermanager**

Clustermanager müssen sich für die Belange eines Clusters und seiner Mitglieder einsetzen. Das Wissen um die Strukturen innerhalb eines Clusters sind dabei die Grundlagen ihrer Tätigkeit. Für Clustermanager steht ein eigener Arbeitsbereich innerhalb von Net.*InOne*<sup>™</sup> zur Verfügung (s. Kap. 5 „Funktionen für Clustermanager“), mit dem sie Analysen innerhalb ihrer Arbeitsbereiche durchführen können.

### **Wirtschaftsförderer**

Einrichtungen der Wirtschaftsförderung, ob privatwirtschaftlich oder behördlich organisiert, können für die tägliche Arbeit Informationen aus Net.*InOne*<sup>™</sup> einsetzen.

So ist Net.*InOne*<sup>™</sup> ein Mittel des aktiven Standortmarketings – der Wirtschaftsraum wird als attraktiver Standort für Investoren vorgestellt und visualisiert. Zudem werden die Kompetenzfelder der Region verstärkt in das Bewusstsein der Öffentlichkeit gerückt.

Ein Wirtschaftsförderer kann in Net.*InOne*<sup>™</sup> die regionalen wirtschaftlichen Beziehungen analysieren, mögliche Defizite erkennen und somit die in der Region vorhandenen Potenziale aktivieren.

### **Standortsuchende**

Wertvolle Erkenntnisse liefert Net.*InOne*<sup>™</sup> Unternehmen, die einen (neuen) Standort suchen. Die wissenschaftlichen Erkenntnisse, dass existierende und erfolgreiche Cluster positive Auswirkungen auf die Entwicklung eines jeden Clustermitglieds haben, ist ein wesentliches Entscheidungskriterium für die Standortwahl.

Der Standortsuchende kann zudem davon ausgehen, dass die infrastrukturellen und arbeitsmarktpolitischen Voraussetzungen für sein Unternehmen in dieser Region gegeben sind. Sollte er darüber im Zweifel sein hat er die Möglichkeit, mit anderen Clustermitgliedern in Kontakt zu treten, mit ihnen diese Aspekte besprechen und so seine Standortentscheidung zu untermauern.

### **Ausländische Investoren**

Einer der bedeutendsten Wege in neue Märkte für ausländische Investoren und Unternehmen ist die Suche nach Firmen, die bereits in diesem Markt etabliert sind und um die regionalen und nationalen Marktmechanismen wissen. Fehlerquellen werden beim ausländischen Investor durch diese Kontakte minimiert. Für die regionalen Clustermitglieder bietet sich z. B. die Gelegenheit, Fremdkapital auf dem Investitionsmarkt zu erhalten oder neue Kunden- und Zulieferbeziehungen aufzubauen.

### **Kooperationswillige Unternehmen**

Unternehmensstrategien – z. B. hinsichtlich Forschung und Entwicklung, Outsourcing oder gemeinsamen Angebotsabgaben – führen oftmals zu einem ausgeprägten Willen zur Zusammenarbeit. Als Kooperationspartner werden in der Regel einschlägig erfahrene Unternehmen gesucht. Net.InOne™ zeigt über spezielle Filter an, welche Unternehmen bereits in Kooperationsprojekte eingebunden sind, welche Firmen Partner zur Zusammenarbeit suchen und kooperationswillig sind.

### **Arbeitssuchende**

Arbeitssuchende haben aus ihrer individuellen Wahrnehmung heraus oftmals nur Kenntnis über eine kleine Gruppe in der Öffentlichkeit sehr präsender Unternehmen in ihrer Region. Andere potenzielle Arbeitgeber sind ihnen unabhängig von ihrer Größe oftmals nicht bekannt. Bei spezialisierten Arbeitskräften bedeutet dies aber häufig, dass die Suche nach einem neuen Arbeitgeber rasch über die Heimatregion hinausgeht.

Arbeitssuchende können in Net.InOne™ mögliche Arbeitgeber in einem speziellen Gebiet in ihrer Region identifizieren, sich über diese Firmen informieren und so ihre Stellensuche optimieren.

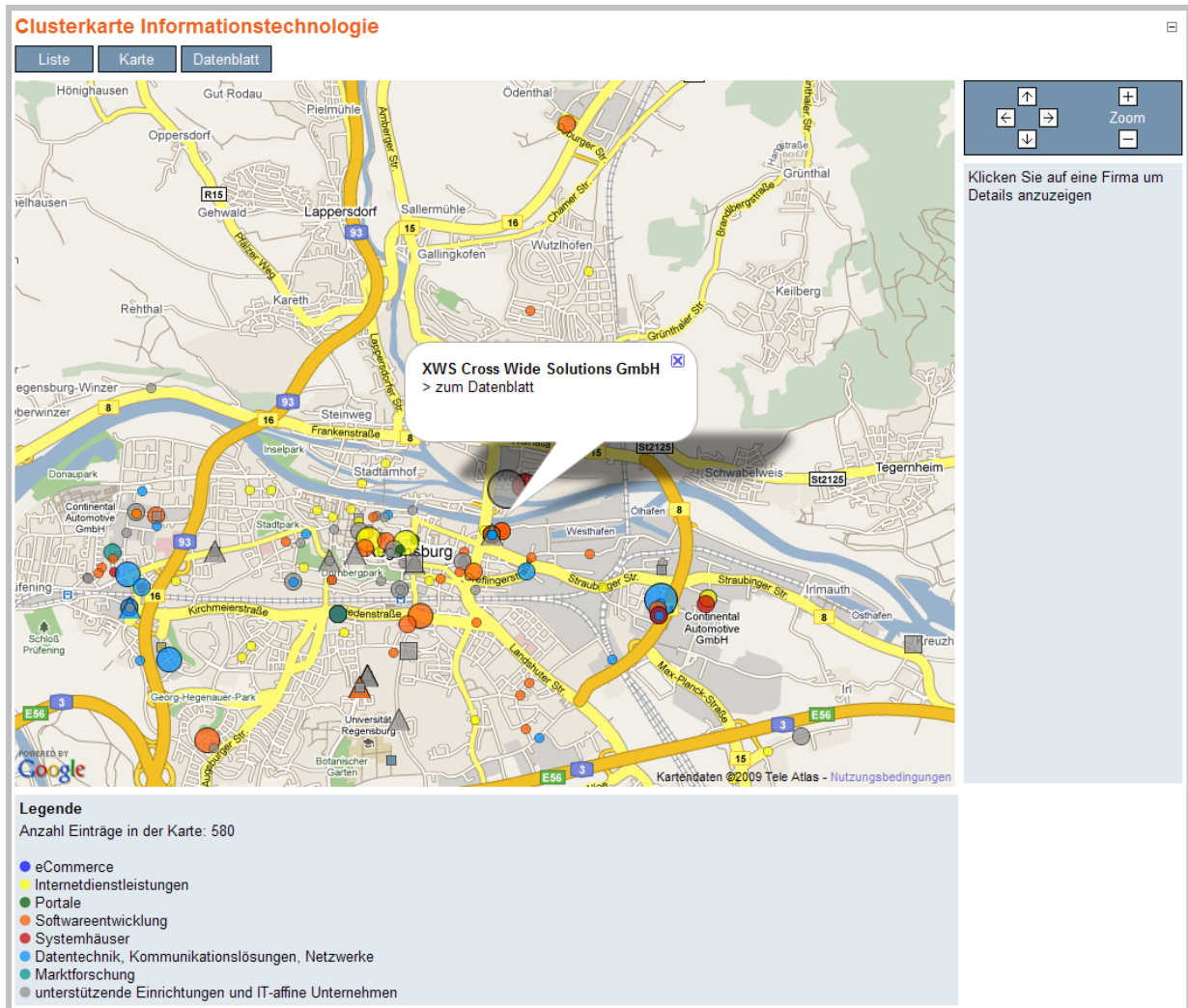
### **Ergänzung der Wertschöpfungskette**

In Net.InOne™ werden alle Unternehmen und Institutionen mit ihren Kernkompetenzen angezeigt. Lücken in der Wertschöpfung eines Unternehmens können erkannt und gezielt Angebote unterbreitet werden. So spielt im Cluster Forst und Wald die Logistik eine besondere Rolle. Unternehmen, die diesen Wertschöpfungsteil noch nicht besetzt haben, können sich auf Net.InOne™ eine Auswahl von Logistikpartnern in der Region anzeigen lassen und mit diesen zur Angebotsunterbreitung in Kontakt treten.

## **3. Praktische Anwendung - Funktionen für die Nutzer**

### **Standortkarten**

Auf Standortkarten wird die geographische Verteilung der Cluster mit ihren Unternehmen und Einrichtungen dargestellt. Der Kartenausschnitt kann vergrößert, verkleinert und verschoben werden. Alternativ kann der Benutzer auf eine Listenansicht umschalten:



Details zu einem Unternehmen werden nach Mausklick auf ein Firmensymbol in Form eines Datenblatts dargestellt:

Firmendatenblätter

<p>Liste Karte Datenblatt</p>	
<p><b>XWS Cross Wide Solutions GmbH</b></p> <p style="text-align: right;"><b>XWS</b> Cross Wide Solutions</p>	
<b>Adresse</b>	Donaulände 20a - IT.HAFEN 93055 Regensburg Telefon: 0941 - 26027-0 Fax: 0941 - 26027-199 E-mail: info@xws.de Internet: www.xws.de
<b>WZ-03 Verzeichnis</b>	
<b>Standort</b>	Dieser Standort ist der Hauptsitz (Unternehmen ohne Niederlassungen)
<b>Ansprechpartner</b>	Dipl.-Ing., Dipl.-Ing. (FH) Wolfgang Birke <i>Geschäftsführer</i> Telefon: 0941 - 26027-120 E-mail: wolfgang.birke@xws.de
<b>Produkte / Angebote</b>	<p><b>Produkte und Dienstleistungen am Standort:</b></p> <p><i>Produktgruppe: Beratung</i></p> <ul style="list-style-type: none"> <li>- Consulting (auf der Basis erprobter Methoden erbringen wir die gesamte Wertschöpfungskette der Beratung von der Aufgabenerfassung, Wettbewerbs- und IST-Analyse, Konzept, Pflichtenheft)</li> <li>- ISO-Zertifizierung und betrieblicher Datenschutz (vorbereiten von Zertifizierungen im Bereich ISO 9001:2000. Externer betrieblicher Datenschutz im Rahmen der gesetzlichen Unternehmensauflagen)</li> </ul> <p><i>Produktgruppe: Internet- und Intranetdienstleistungen</i></p> <ul style="list-style-type: none"> <li>- Content Management Systeme (CMS) (Anwendung zur Strukturierung, Erstellung und Verwaltung von mittleren und großen WebApplikationen im Intra- und Internet. Merkmale: mehrsprachig (auch chinesisich), mandantenfähig, viele Standardmodule, z.B.: News Ticker, News Letter, etc., ASP, #C# Anwen)</li> <li>- ...</li> </ul>

Die **Beziehungen** zu anderen Unternehmen (Kunden, Zulieferer), **Kooperationen** und **Projektpartnerschaften** sowie **Kontakte zu Hochschulen und Einrichtungen** werden in den Datenblättern separat aufgelistet, gruppiert nach dem Typ der Beziehung. Sind diese anderen Unternehmen ebenfalls Mitglied im Cluster, gelangt man durch Mausklick direkt zu deren Datenblättern:

	- Strategische Produkt- und Technologieplanung (Innovationsmanagement)
<b>Kunden</b>	<p><a href="#">BSH Bosch-Siemens Hausgeräte GmbH, Electronics, Drives &amp; Systems (93059 Regensburg)</a></p> <p>()</p> <p><a href="#">CS Result (93051 Regensburg)</a></p> <p>()</p> <p><a href="#">Maschinenfabrik Reinhausen (93059 Regensburg)</a></p> <p>()</p> <p>Verschiedene Internet- und Intranetprojekte - lokal und international - für die Siemens-Unternehmensbereiche SiemensVDO, Kraftwerkunion (KWU) und Energieverteilung (EV)</p> <p>Elotex</p> <p>Wacker Chemie Burghausen</p> <p>verschiedene Einrichtungen der Barmherzigen Brüder in Bayern</p> <p>CORIS</p> <p>Zielregion Süddeutschland und angrenzende Gebiete</p>
<b>Zulieferer</b>	<p><a href="#">Evolvo Call &amp; Business Center (93059 Regensburg)</a></p> <p>()</p> <p><a href="#">Zecka-Soft Computer (93057 Regensburg)</a></p> <p>()</p> <p><a href="#">R-KOM F... Telekommunikationsgesellschaft (93055 Regensburg)</a></p>

Alternativ können die Beziehungen eines Unternehmens auch auf einer Vernetzungskarte angezeigt werden:

Datenblatt | Vernetzungskarte

**XWS Cross Wide Solutions GmbH**

Karte | Satellit

Legende

Anzahl Einträge in der Karte: 7

■ Aktuelles Unternehmen

## Suche

Benutzer können den Cluster gezielt nach zahlreichen Kriterien durchsuchen, z. B. Firmennamen, Produktgruppen, Kernkompetenzen oder Mitarbeiterzahl. Das Suchergebnis kann wahlweise als Karte oder als Liste angezeigt werden:

**Cluster-Suche**

Volltextsuche

Suchbereich Unternehmen / Einrichtungen:	Suchbereich Produkte, Dienstleistungen, Kompetenzen:
Name <input type="text"/>	Cluster <input type="text" value="[Alle]"/>
Größenkategorie Mitarbeiter <input type="text" value="[Alle]"/>	Produktgruppe <input type="text" value="[Alle]"/>
Mitarbeiteranzahl von, bis <input type="text"/>	Produktname & Angebote <input type="text"/>
Postleitzahl <input type="text"/>	Beschreibung Produkte & Angebote <input type="text"/>
Ort <input type="text"/>	WZ03-Verzeichnis <input type="text" value="[Alle]"/>
Landkreis / Bezirk <input type="text" value="[Alle]"/>	Zertifizierungen & Auszeichnungen <input type="text" value="[Alle]"/>
Art des Eintrags <input type="text" value="[Alle]"/>	Forschung & Entwicklung <input type="text"/>
	Kernkompetenz <input type="text"/>

Unternehmen und Einrichtungen mit Verbindungen zu anderen Unternehmen und Einrichtungen, die in CORIS enthalten sind:

Art der Verbindung

Suchen

#### 4. Funktionen für Clustermittglieder

Die Datenblätter können nicht nur vom Clustermanager, sondern - nach Anmeldung im Portal - auch von den Firmen selbst über ein Online-Formular gepflegt werden.


Interessenten, die in den Cluster aufgenommen werden möchten, können nach einer einfachen Registrierung im Portal direkt ihre Daten eintragen.

Neue und geänderte Einträge werden dabei erst nach der Freigabe durch den Clustermanager öffentlich sichtbar (siehe Kap. 5 „Funktionen für Clustermanager“).

Derzeit sind die Daten in folgende Rubriken untergliedert:

Adresse, Standorttyp (Hauptsitz ohne Niederlassungen, Zentrale, Tochterunternehmen, Niederlassung), Ansprechpartner, Produkte/Angebote, Kernkompetenzen, Forschung und Entwicklung.

Optional können Mitarbeiterzahlen und Zahlen für Einkauf, Umsatz und Einnahmen angegeben werden.



Speichern und beenden

---

**Allgemeine Daten**
Ansprechpartner
Clusterzuordnung
Produkte
Kernkompetenzen
Forschung und Entwicklung

Zertifizierungen und Auszeichnungen
Kunden / Zulieferer
Kooperationen / Projektpartner
Umsatz
Einkauf
Beschäftigte

Geschichte / Anmerkungen

Name des Unternehmens (*)	<input type="text" value="XWS Cross Wide Solutions"/>	
anderer / weiterer Name	<input type="text"/>	+
Rechtsform	<input type="text" value="GmbH"/>	
Straße / Hausnr.	<input type="text" value="Donaulände 20a - IT.HAFEN"/>	
Postleitzahl (*)	<input type="text" value="93055"/>	
Ort	<input type="text" value="Regensburg"/>	
Wirtschaftszweig (WZ-03)	<input type="text" value="[Bitte auswählen]"/>	▼
<b>Allgemeine Kontaktdaten (Telefon, WWW etc.)</b>		
Telefon	<input type="text" value="0941 - 26027-0"/>	+
Mobil	<input type="text"/>	+
Fax	<input type="text" value="0941 - 26027-199"/>	+
E-Mail	<input type="text" value="info@xws.de"/>	+
Homepage	<input type="text" value="www.xws.de"/>	+
<b>Standort(e)</b>		
Diese Betriebsstätte ist	<input type="text" value="der Hauptsitz (Unternehmen ohne Niederlassun"/>	▼



## 5. Funktionen für Clustermanager

Alle Änderungen, die die Unternehmen an ihren Datenblättern durchführen, werden erst nach Freigabe durch den Clustermanager öffentlich sichtbar. Eine automatische Versionierung speichert alle früheren Versionen der Datenblätter:

**History / Freigabe**

Filter: [alle]

übergeordnetes Datenblatt: XWS Cross Wide Solutions [93055 Regensburg]

Benutzer / Anzeigename: info1@xws.de / Wolfgang Birke

E-Mail: wolfgang\_birke@xws.de

Name	Versionsnummer	angelegt am	
XWS Cross Wide Solutions (Bearbeitung durch Firma)	2	25.08.2009 12:51:00	
XWS Cross Wide Solutions (Freigegeben durch Coris)	1	08.01.2009 00:00:00	

Jede Version eines Datenblatts kann vom Clustermanager nachbearbeitet, frei geschaltet oder gesperrt werden. Er kann zwei beliebige Versionen direkt miteinander vergleichen, um Unterschiede festzustellen:

	(Prof. Dr. Hofhansel) HS.R - Hochschule für angewandte Wissenschaften - Fachhochschule Regensburg (93049 Regensburg) (Prof. Dr. Kulla) Praktikanten, Werkstudenten und neue Mitarbeiter von regionalen Hochschulen, auch aus fachfremden Studiengängen	(Prof. Dr. Hofhansel) HS.R - Hochschule für angewandte Wissenschaften - Fachhochschule Regensburg (93049 Regensburg) (Prof. Dr. Kulla) Praktikanten, Werkstudenten und neue Mitarbeiter von regionalen Hochschulen, auch aus fachfremden Studiengängen
<b>Clusterzuordnung</b>	<b>Informationstechnologie:</b> Softwareentwicklung <b>Sensorik:</b> Zulieferer, Engineering- und Dienstleistungen	<b>Informationstechnologie:</b> Softwareentwicklung <b>Sensorik:</b> Zulieferer, Engineering- und Dienstleistungen weitere Clusterinformationen:
<b>Beschäftigte</b>	<b>Daten für 2004:</b> in dieser Betriebsstätte: 25 - davon Auszubildende: <i>Beschäftigte in %</i> - mit Hochschulausbildung: - mit abgeschlossener Ausbildung: - ohne abgeschlossene Ausbildung:	<b>Daten für 2004:</b> in dieser Betriebsstätte: 25 - davon Auszubildende: <i>Beschäftigte in %</i> - mit Hochschulausbildung: - mit abgeschlossener Ausbildung: - ohne abgeschlossene Ausbildung:

Um die Beziehungen zwischen Unternehmen (z. B. Tochterunternehmen, Kooperationspartner, Kunde oder Zulieferer) anzulegen und zu bearbeiten, steht dem Clustermanager ein

spezieller Beziehungseditor zur Verfügung:

▼ **Beziehungseditor**

Filter  
 Datenblatt zugeordnet  Beziehungstyp

Datenblatt auswählen

zugeordnetes Datenblatt	Beschreibung	Beziehungstyp	
Evolo Call & Business Center [93059 Regensburg]	bei Aufträgen für Telearbeit und Direktmarketing	Lieferant	
Universität Regensburg [93053 Regensburg]	CORIS (Lehrstuhl für Volkswirtschaftslehre, Prof. Dr. Möller)	Hochschulkooperation	
Universität Regensburg [93053 Regensburg]	IKO (Institut für Kooperationsmanagement an der Universität Regensburg)	Hochschulkooperation	
nicht zugeordnet	Mitglied im Software Ring e.G., einer Genossenschaft von rund zehn nordbayerischen Unternehmen aus den Bereichen Softwareentwicklung, Neue Medien, Personaldienstleistung, Sitz in Nürnberg Zweck: Gemeinsame Bearbeitung großer Aufträge Gemeinschaftli	Kooperationspartner	
nicht zugeordnet	Praktikanten, Werkstudenten und neue Mitarbeiter von regionalen Hochschulen, auch aus fachfremden Studiengängen	Hochschulkooperation	
HS.R - Hochschule für angewandte Wissenschaften - Fachhochschule Regensburg [93049 Regensburg]	Prof. Dr. Hofhansel	Hochschulkooperation	
HS.R - Hochschule für angewandte Wissenschaften - Fachhochschule Regensburg [93049 Regensburg]	Prof. Dr. Kulla	Hochschulkooperation	
nicht zugeordnet	Siemens Business Services (Telekommunikation) Dell (IT-Ausrüstung) Siemens Building Technologies (LAN) Tiefblau (Büroausstattung)  gewünscht: Zusammenarbeit mit Unternehmens- und IT-Beratern zur DV-technischen Unterstützung von Unternehmen	Lieferant	
nicht zugeordnet	Verschiedene Internet- und Intranetprojekte - lokal und international - für die Siemens-Unternehmensbereiche SiemensVDO, Kraftwerkunion (KWU) und Energieverteilung (EV) Elotex Wacker Chemie Burghausen verschiedene Einrichtungen der Barmherzigen Brüder in Bayern CORIS  Zielregion Süddeutschland und angrenzende Gebiete	Kunde	

## 6. Allgemeine Funktionen des Content Management Systems

Die spezielle Net.*InOne*<sup>™</sup>-Funktionalität ist in Form von Modulen in ein Content Management System (CMS) eingebettet, mit dem der Clustermanager (oder andere beauftragte Personen, z. B. Webmaster oder Nachrichten-Redakteure) das Portal komplett oder teilweise verwalten können.

- Es können neue Seiten mit einer beliebigen Seitenhierarchie angelegt und mit Texten, Bildern, u. s. w. gefüllt werden.
- Eine flexible Benutzer-/Rechteverwaltung erlaubt es, im Portal spezielle Seiten oder Seitenbereiche für bestimmte Nutzergruppen einzurichten, die erst nach Anmeldung zugänglich sind.
- Viele zusätzliche CMS-Module mit weiteren Funktionen können verwendet werden, z. B. Kalender, Nachrichtenlisten, Foren, Blogs, Bildergalerien, u. v. m.
- Das Aussehen der Seiten kann leicht an ein bestehendes Corporate Design angepasst werden.
- Das verwendete CMS *DotNetNuke*<sup>™</sup> ist ein weltweites Open-Source-Projekt, das seit über 10 Jahren von hunderten aktiver Mitglieder weiter entwickelt wird.

## 7. Referenzen

Net.*InOne*<sup>™</sup> ist unter dem Namen CORIS (**C**luster-**O**rientiertes **R**egionales **I**nformations-**S**ystem) seit 2007 in einem Gemeinschaftsprojekt des Instituts für Arbeitsmarkt und Berufsfor-

schung Nürnberg, des Lehrstuhls für Volkswirtschaftslehre der Universität Regensburg und der XWS Cross Wide Solutions GmbH im Einsatz. In diesem Projekt werden die Cluster des Wirtschaftsraums Ostbayern abgebildet: <http://ostbayern.coris.eu>

**Ansprechpartner für Net.InOne™ :**

Lothar Stahl  
Geschäftsführer  
XWS Cross Wide Solutions GmbH

E-Mail: lothar.stahl@xws.de  
Telefon: +49 (0941) 26 0 27 - 202  
Telefax: +49 (0941) 26 0 27 – 199

V2